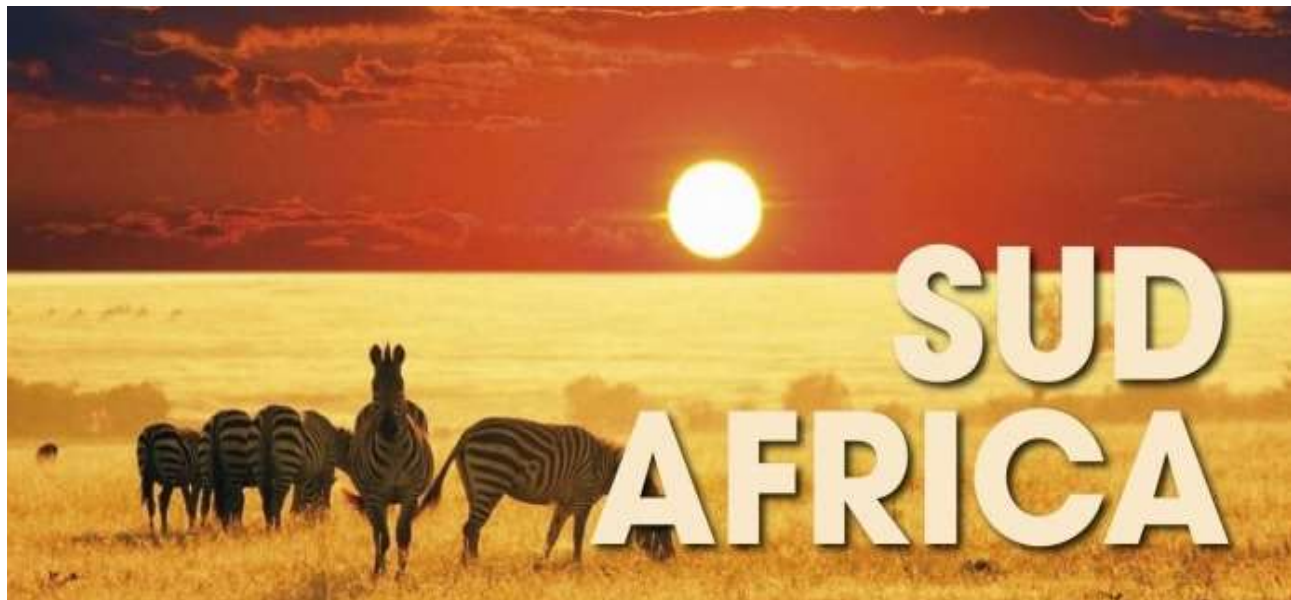


# VIAGGIO DI NOZZE



# ANGELO & DOMENICA

# Tour Sudafrica

Cape Town, Stellenbosch, Hermanus, Plettenberg, Port Elizabeth, Mpumalanga, Parco Kruger, Johannesburg

&

## Seychelles

Praslin

dal 6 al 26 luglio

Il Sudafrica è definito "il mondo in un solo paese" per la grande varietà di ambienti,



etnie, costumi, colori e sensazioni che regala ai propri visitatori. Dal punto di vista ambientalistico questo paese offre deserti, pianure, monti, fiumi impetuosi, ampie foreste, vaste savane che si alternano a coste alle volte sabbiose e alle volte rocciose;

offre così al turista emozioni ineguagliabili attraverso splendidi safari nei tanti parchi nazionali, primo tra tutti il Kruger National Park, autentico paradiso degli animali, o riserve private dove è possibile avvistare i famosi "Big Five": leoni, elefanti, leopardi, rinoceronti e bufali e tante altre specie di mammiferi, rettili e anfibi.



Tuttavia, il Sudafrica non è solo natura ed animali ma



anche storia ed arte. Ci sono infatti città affascinanti come Cape Town, uno splendido mix di culture ed architetture sospese tra passato coloniale e modernità e Johannesburg, Jo'burg o Jozi e per il popolo Nguni iGoli, ovvero la città dell'oro, vero centro finanziario del Sudafrica (la capitale politica del Paese è Pretoria), sviluppatasi a partire dall'arrivo in questa zona dei cercatori d'oro

europei nel diciannovesimo secolo.





E per concludere il vostro viaggio di nozze un altro mondo "Unico" quello delle Seychelles. Fin dai tempi remoti in cui le 115 isole granitiche e coralline delle Seychelles si adagiarono in una zona sperduta dell'Oceano Indiano, sono rimaste dei santuari per un gran numero di alcune delle specie di fauna e flora più rare al mondo.

Non solo un altro luogo, un altro mondo "Unico" è un termine troppo spesso utilizzato. E' apparso così spesso nelle pagine di così tanti dépliant di vacanze che ha perso gran parte del suo significato: a meno che non si stiano descrivendo le Seychelles. Quando è rivolto a queste isole scintillanti, la parola 'unico' magnificamente e trionfalmente rivendica il suo vero significato e non solo una volta, ma ripetutamente. Le 115 isole incontaminate che risplendono nel cuore dell'Oceano Indiano sono uno dei più grandi tesori del mondo. Un luogo dove la purezza e l'autenticità sono perfettamente protette dalle nefaste influenze puramente commerciali; un luogo dove si possono trovare tranquillità e semplicità e dove si può riscoprire l'innocenza. Un luogo veramente come nessun'altro al mondo.



# SUDAFRICA



"NIENTE COME TORNARE IN UN LUOGO RIMASTO IMMUTATO  
CI FA SCOPRIRE QUANTO SIAMO CAMBIATI"

NELSON MANDELA





# CAPE TOWN

dal 7 al 10 luglio

Bellissima ed affascinante, Cape Town è adagiata fra l'Oceano Atlantico e la Table Mountain, stretta in una baia che gode di un clima invidiabile, mite e temperato per quasi otto mesi l'anno. Il Victoria & Alfred Waterfront, è il famoso porto costruito intorno al 1860, dedicato alla regina Vittoria e al suo secondogenito Alfred. I suoi storici moli, bacini, hangar e magazzini sono stati restaurati e ospitano pub, negozi, alberghi e gallerie d'arte, cinema, un teatro e numerosi ristoranti.



Soprannominata "Città Madre" per il ruolo chiave che rivestì nella nascita del Sudafrica moderno, Cape Town è dominata dalla Table Mountain, una magnifica altura con la cima ammantata da una cascata di nubi, i fianchi ricoperti da una fitta vegetazione e da vigneti, e le pendici circondate da spiagge dorate. Nel mondo ci sono poche città che possono vantare un

parco nazionale in pieno centro e offrire la possibilità di dedicarsi a così tante attività all'aperto in una cornice così affascinante. La Table Mountain, simbolo della città, è alta 1087 metri e ha la sommità completamente piatta, ma spesso la cima è avvolta da nuvole o da una sorta di coltre lattea di nubi che scende lungo i fianchi ed è chiamata "tablecloth" (tovaglia, appunto!).



Caratterizzato da una vista sulla Table Mountain e sulla città, il Sunsquare Cape Town sorge a 2 km dai Company Gardens e offre una piscina all'aperto, un centro fitness e un bar.

Le camere del Sunsquare Cape Town sono moderne e dotate di aria condizionata regolabile autonomamente, TV satellitare, scrivania e bagno con doccia e vasca combinate o doccia.

Il nuovissimo Zepi Restaurant propone un menù a la carte e piatti leggeri da gustare sulla terrazza. Tutti i giorni viene servita una colazione all'inglese e continentale. La spaziosa hall si estende in una zona bar.

Potrete rilassarvi e sorseggiare un drink presso la terrazza con vista magnifica sulla città e affacciata sulla terrazza della piscina.

Troverete anche un centro business, un deposito bagagli e il servizio di lavanderia.

La struttura dista 5 km dalla Table Mountain, 15 minuti di auto dal V&A Waterfront e 20 minuti di auto dall'Aeroporto Internazionale di Città del Capo raggiungibile con un servizio di navetta aeroportuale disponibile con un supplemento.

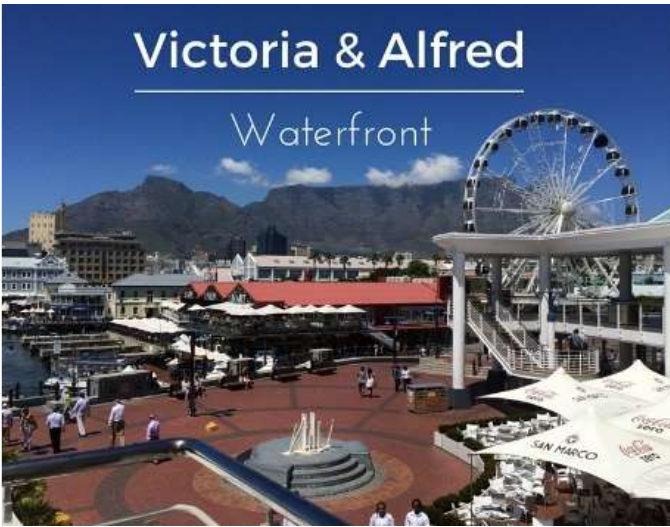




# DA NON PERDERDE

## Victoria & Alfred

### Waterfront



Il Victoria & Albert Waterfront, o più semplicemente Waterfront, è il quartiere più commerciale e frequentato di Cape Town, situato nella zona turistica di Atlantic Seaboard.

Colmo di ristoranti, negozi alla moda, cinema, locali e un vivace lungomare sul porto vittoriano, è una meta imperdibile di ogni viaggio a Cape Town.

Lo splendido scenario in cui è incastonato, in cui da una parte figura la

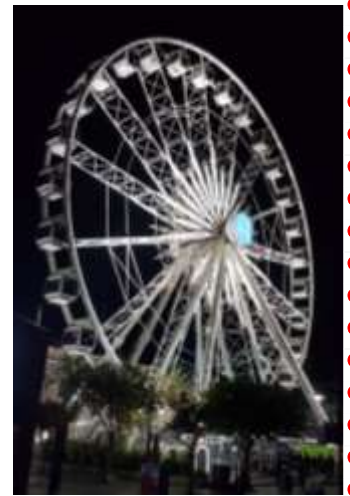
Table Mountain e dall'altra l'Oceano Atlantico, regala un'atmosfera estremamente suggestiva. Oltre a godere di un bellissimo contesto naturalistico, questa zona di Cape Town è caratterizzata da splendidi edifici in stile coloniale, una grande ruota panoramica e da simpatiche foche che si lasciano ammirare lungo la riva.



## Salire sulla ruota panoramica



Vi potrà sembrare l'attrazione più turistica della città, ed in effetti un po' lo è, ma salire sulla ruota panoramica di Cape Town è un'esperienza davvero magica. Il merito è tutto nella posizione in cui si trova, a pochi passi dall'Oceano Atlantico e dalla Table Mountain. Vi renderete ben presto conto di quanto sia magnifico e unico



il paesaggio intorno a voi, un punto di vista dall'alto inedito e indimenticabile. Consigliamo più giri sulla ruota, per ripetere l'esperienza e scattare favolose foto!

## The Castle of Good Hope

The Castle of Good Hope, o Castello di Buona Speranza, è l'edificio più antico di tutto il Sudafrica, costruito dalla Compagnia Olandese delle Indie Orientali tra il 1666 e il 1679 a scopo difensivo. La sua particolarità è la struttura pentagonale stellare, con fossato e bastioni ad ogni punta ed un suggestivo campanile sopra l'attuale porta di ingresso. Il Castello è circondato da massicce mura in pietra che ancora oggi



proteggono il comando militare del Western Cape. Un tempo all'interno del Castello vi erano una prigione, una chiesa, una panetteria, alcuni laboratori, negozi e la residenza del governatore dell'epoca. Oggi è possibile visitare sia l'interno del Castello sia i due splendidi giardini che lo impreziosiscono. All'interno suggeriamo di visitare Military Museum e la William Fehr Collection at the Castle of Good Hope che ospita mostre di reperti antichi e di opere decorative di grande interesse. È inoltre possibile salire fino alla cima dei bastioni per ammirare non solo il Castello dall'alto ma anche il bellissimo panorama.



## Il quartiere malese Bo-Kaap

Avrete sicuramente sentito parlare del quartiere malese Bo-Kaap, la zona più multiculturale e colorata di Cape Town. Il suo susseguirsi di casette dai colori accesi, le sue strade acciottolate, le numerose moschee, il profumo di incenso e di moka e la forte presenza musulmana la rendono una meta imperdibile per chi visita Cape Town. Sopravvissuta all'Apartheid, l'animata Bo-Kaap, ex Township situata alle pendici di Signal Hill, ospita l'omonimo museo che testimonia la storia del quartiere, il quale ebbe origine da un gruppo di schiavi malesi portati in Sudafrica dalla Compagnia delle Indie Olandesi poco dopo la fondazione di Cape Town. Attraverso immagini e documenti, questo piccolo museo riesce a trasportare i suoi visitatori ai tempi dell'Apartheid ripercorrendo così la storia della città e del quartiere.



## Company's Garden e Iziko South African Museum

Un viaggio nella Città madre forse non sarebbe completo senza una visita al Company's Garden nel centro di Città del Capo un luogo straordinario per trascorrere alcune ore scoprendo ed esplorando le attrazioni naturali, storiche e architettoniche. Al suo interno l'Iziko South African Museum fondato nel 1825 da Lord Charles Somerset è il primo museo nazionale sudafricano. Situato dal 1897 nella bellissima cornice del Parco di "Company's Garden", il Museo ospita importanti collezioni dedicate alla zoologia, alla paleontologia e all'archeologia sudafricana. Il museo documenta la storia sudafricana attraverso l'esposizione dei materiali (tra cui fossili di 700 milioni di anni fa), degli animali che hanno vissuto in queste terre, delle pitture rupestri e delle risorse utilizzate dall'uomo nel corso del tempo sino ad oggi. Il museo ospita anche un Planetario ed una Cupola Digitale che si avvalgono della tecnologia più avanzata di tutto il Continente Africano. Uno spazio dove la scoperta, la scienza e la conoscenza si incontrano.



## District Six Museum



Uno dei musei più celebri di Cape Town è dedicato alla commemorazione delle vittime dell'Apartheid del secondo dopoguerra rimasta in vigore fino al 1994. La feroce politica di segregazione razziale istituita dal governo di etnia bianca del Sudafrica rase al suolo lo storico quartiere District Six dove all'epoca convivevano pacificamente migliaia di persone di diversi gruppi etnici. L'11 febbraio del 1966, il District Six fu dichiarato dal governo "territorio bianco", sancendo così non solo il divieto di convivenza tra diverse etnie ma anche la separazione forzata delle varie zone del quartiere. Il District Six Museum ripercorre le vicende del quartiere attraverso la storia delle deportazioni che sfociarono nel 1901, quando i neri furono banditi dal distretto. Collezioni di fotografie, stampe, registrazioni, documenti e cartelli stradali testimoniano la ferocia dell'Apartheid e delle sue conseguenze.



## Il Museo di Arte Contemporanea Zeitz MOOCA



Inaugurato il 22 settembre 2017, il Museo Zeitz MOCAA di Cape Town racchiude, in uno spazio di 9.500 metri quadrati, la più grande collezione al mondo di arte contemporanea africana. Ciò che colpisce immediatamente è la sede in cui la collezione è ospitata: un ex silo per il grano, in disuso dal 1990, riconvertito in museo dall'architetto britannico Thomas Heatherwick. Lo Zeitz MOCAA rappresenta una vera e propria rinascita architettonica e culturale della città che ha come obiettivo quello di rendere Cape Town il nuovo epicentro dell'arte contemporanea.





## Two Oceans Aquarium



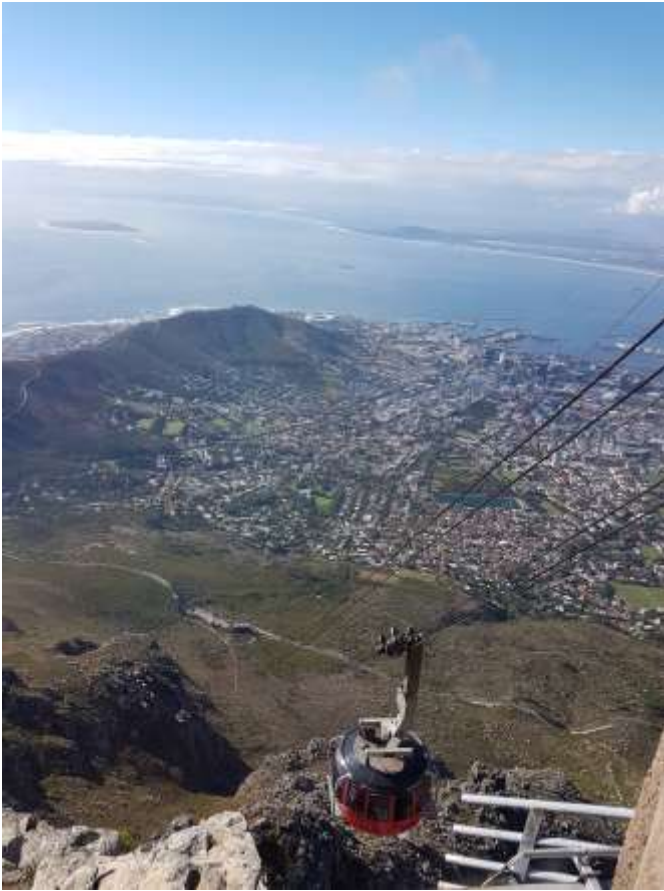
Se non avete l'occasione di immergervi nell'Oceano Atlantico o Indiano durante il vostro viaggio a Cape Town, vi sarà comunque possibile scoprire la fauna e la flora marina Sudafricana entrando nel famoso Acquario di Cape Town. La sua particolarità è proprio quella di trovarsi nel punto in cui l'Oceano Atlantico e l'Oceano Indiano si incontrano. In questo modo potrete scoprire due ambienti marini differenti tra loro e una grande

eterogeneità di specie. Il pesce pagliaccio, le meduse traslucide, il cavalluccio marino Knysna, i pinguini rockhopper e le grancevole giganti sono solo alcuni degli esemplari qui racchiusi.

Per i più coraggiosi è possibile immergersi nella grande vasca degli squali e vivere così un'esperienza unica.



# Table Mountain



Cape Town non sarebbe la stessa senza la sua icona assoluta: l'altissima e imponente Table Mountain. Con i suoi 1000 metri di altitudine sopra il livello del mare, questa grande montagna prende il nome dalla sua stessa forma, simile a quella di una tavola. Un viaggio a Cape Town che si rispetti non può certamente escludere l'esperienza di salire fino alla sua vetta per ammirare il panorama a trecentosessanta gradi su tutta la città. Per salire sulla Table Mountain si può utilizzare la funivia (cable car) oppure si può percorrere un sentiero a piedi. Salire a piedi fino alla cima richiede circa due ore tutte in salita, mentre la funivia impiega meno di 5 minuti.

Una volta arrivati in vetta le sorprese non si esauriscono: sono infatti moltissimi i

sentieri da poter percorrere per scoprire la ricca flora che si estende lungo tutta la Table Mountain. La vegetazione è bassa come la macchia mediterranea e si chiama fynbos (in afrikaans cespuglio finito) con oltre 2.200 specie di piante e 1470 specie floreali. Si possono incontrare anche i famosi dassie, o procavie capensi, piccoli animali simili alle marmotte che però non sono roditori ma lontani parenti ...dell'elefante. Non c'è da meravigliarsi che la Table Mountain sia stata eletta come una delle nuove sette meraviglie del mondo







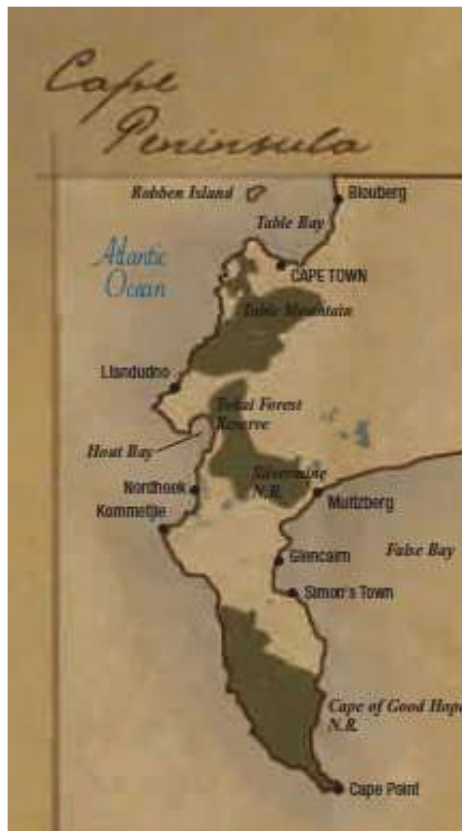
Forse la più straordinaria avventura che offre Cape Town è un'escursione in barca all'antica prigione di Robben Island, un luogo oggi Patrimonio dell'Umanità, che costituisce una tappa fondamentale nella lunga strada verso la democrazia del Sudafrica.

I fautori della lotta contro la segregazione razziale elaborarono qui, durante gli anni della loro prigionia, il pensiero e la politica che condussero il Sudafrica alla libertà ed alla democrazia. Lontani dalla famiglia e dagli amici, personaggi come Mandela, Sisulu, Mbekis, Kathrada e Sobukwes temprarono nella sofferenza e nella perseveranza il loro pensiero, senza mai perdere la speranza di un domani migliore. Il Comitato dell'UNESCO ha scelto di inserire Robben Island tra i luoghi Patrimonio dell'Umanità esaltandolo come 'trionfo dello spirito umano'.

Gli austeri edifici del carcere di Robben Island ospitano oggi il Robben Island Museum. La visita a questo luogo immortale inizia dal Nelson Mandela Gateway, al V&A Waterfront di Cape Town. Dopo circa mezz'ora di navigazione in traghetto, i visitatori hanno due ore e mezzo per immergersi nell'atmosfera drammatica e suggestiva dell'isola. Le visite di questo ex carcere di massima sicurezza sono generalmente guidate dai prigionieri politici di un tempo, che dipingono un quadro vivido ed estremamente realistico della vita in carcere. A seguire un tour in bus di circa 45 minuti presenta l'isola, mentre la guida ne sintetizza la storia. L'eco-sistema dell'isola offre anche spunti di interesse per l'osservazione ornitologica e la vita marina.



Si parte da Cape Town verso sud, lungo uno spettacolare percorso che corre parallelamente alla costa. L'itinerario conduce a Hout Bay, con il suo pittoresco



porticciolo per una mini-crociera alla vicina Duiker Island, soprannominata Seal Island per le numerosissime otarie orsine del Capo che qui vengono a riprodursi in gran numero.

È inoltre particolarmente rinomata per le interazioni che qui hanno luogo fra il grande squalo bianco e l'otaria orsina del Capo.

È ormai infatti accertato che la zona di Seal Island è l'unica al mondo (insieme all'Australia) nella quale si possono osservare grandi squali bianchi che quando cacciano le otarie spiccano letteralmente il volo, uscendo anche col corpo intero dall'acqua, brandendo fra le mascelle le loro prede. Questo comportamento ha portato alcuni ricercatori che hanno studiato sistematicamente il fenomeno a ribattezzare gli squali bianchi della zona come "Air Jaws" (mascelle volanti).





Si prosegue lungo una delle strade più panoramiche del paese: la Chapman's Peak Drive, che corre a strapiombo sul mare con vista mozzafiato sulla città e sui dintorni, fino a raggiungere la Cape of Good Hope Nature Reserve, creata nel 1939 con l'intento di proteggere ben 7750 ettari di flora e fauna indigene.

Il Capo di Buona Speranza è l'estremità meridionale della Penisola del Capo.



Tradizionalmente viene considerato come il punto più a sud del continente africano e idealmente separa le fredde acque dell'Oceano Atlantico con quelle più calde dell'Oceano Indiano. Si raggiunge la sommità della collina di Cape Point con la funicolare per uno sguardo al punto

ove ipoteticamente si incontrano i due oceani. Il promontorio di Cape Point consiste in realtà in tre "capi": il Capo di Buona Speranza, Cape Maclear e lo stesso Cape Point.

Le scogliere di Cape Point, che superano i 200m



sul livello del mare, forniscono uno dei

migliori punti di osservazione per l'avvistamento delle balene, soprattutto tra maggio e novembre, oltre che per l'avvistamento dei delfini, visibili in ogni periodo dell'anno. Dal 2004 la Cape Point Nature Reserve è parte del Cape Floral Kingdom, dichiarato Patrimonio dell'Umanità dall'Unesco.



La biodiversità, la densità e lo sviluppo endemico della flora locale raggiungono a Cape Point livelli record, registrando la presenza di circa 1.100 specie vegetali autoctone, alcune delle quali presenti esclusivamente in questa regione.



Molti visitatori arrivano a Cape Point soltanto o soprattutto per visitare il faro - ma c'è molto, molto di più.



Lungo le piste ed i sentieri tracciati, gli amanti del bird-watching avranno modo di scoprire e osservare da vicino 250 specie diverse, che comprendono tra le altre l'aquila e la beccaccia di mare africana, oggi in via di estinzione.

La Cape Point Nature Reserve ospita anche molti mammiferi, soprattutto varie antilopi e specie autoctone quali la zebra di montagna e il babbuino Chacma.



Le pendici rocciose sono popolate da schivi predatori come il caracal e la genetta, mentre le lontre dalle guance bianche sguazzano nelle piscine naturali che si formano tra gli scogli.

Si prosegue lungo la storica base navale di Simon's Town per raggiungere la spiaggia di Boulder's Beach, dove si potrà ammirare la prolifica colonia di pinguini africani "Jackass" nel loro ambiente naturale che si stabilì qui nel 1982.

Anche se situato nel bel mezzo di una zona residenziale, Boulder's Beach è uno dei pochi luoghi dove questo animale così vulnerabile può vagare liberamente in un ambiente naturale protetto ed essere osservato a distanza ravvicinata. A partire da sole due coppie da riproduzione nel 1982, la colonia di pinguini è cresciuta fino a circa 3000 esemplari negli ultimi anni.





# LA REGIONE DEI VIGNETI



## STELLENBOSCH dal 10 all'11 luglio



Con centinaia di vigneti in favolose valli, il Western Cape e le sue Winelands sono l'idillio per gli amanti del buon vino. Una preziosa sosta che non può mancare in un viaggio D.O.C. in Sudafrica. Il vino in Sudafrica vanta una storia di oltre tre secoli. Fu infatti prodotto per la prima volta nel 1659 nel Western Cape. La coltivazione della vite vide un netto miglioramento nel 1688 con

l'arrivo degli ugonotti in fuga dalla Francia. Grazie alle sapienti tecniche di raccolta e fermentazione dell'uva, ad un habitat favorevole con un suolo fertile adatto alle viti e un clima perfetto, il vino sudafricano è oggi conosciuto, esportato e apprezzato in tutto il mondo.

Le diverse qualità di viti annoverano tra i vini bianchi: Chenin Blanc,



Chardonnay, Sauvignon blanc, Hanepoot (Moscat d'Alexandrie), Rhine, Riesling e Semillon; mentre tra i vini rossi, particolarmente pregiati sono: Cabernet Sauvignon, Cinsaut, Pinotage (una varietà esclusiva del Sudafrica), Merlot, Shiraz, Pinot nero, Ruby, Tinta barocca e Pontat.. I Sudafrica vanta 18 Strade del Vino e 2.000 vini da degustare. Le numerose aziende vinicole offrono la possibilità di visitare le cantine e di degustare le diverse varietà prodotte.

A soli 35 minuti d'auto da Cape Town, con oltre 60 tenute vinicole, Stellenbosch è considerata la capitale del vino sudafricano. La sua prima



Strada del Vino fu aperta nel 1971. È chiara l'ispirazione alle analoghe Routes du Vin francesi.

Franschhoek (letteralmente "angolo dei Francesi") fu fondata dagli ugonotti francesi in una bellissima valle, particolarmente indicata per la coltivazione della vite.



La Strada dei Vini di Paarl include oltre 40 cantine, molte delle quali producono anche formaggi e olio d'oliva, mentre la Strada dei Vini di Constantia è la più antica del Paese: qui si trovano tenute che producono vini straordinari. Favorito dalle fresche brezze provenienti dall'oceano Atlantico e dall'oceano Indiano, il processo di maturazione delle uve raggiunge a Constantia i migliori risultati.

Groot Constantia è uno dei più antichi marchi del mondo. Nota a livello internazionale per la sua produzione di vini di alta qualità, Groot Constantia è la più antica tenuta vinicola del Sudafrica, situata sulle pendici della Table Mountain, ed è il miglior esempio superstite di architettura olandese del Capo.





 DE ZALZE  
LODGE



Dotato di una vista panoramica sui Monti di Stellenbosch, il De Zalze Lodge offre un tranquillo rifugio nell'area di un'azienda vinicola, al di fuori del trambusto della vicina Città del Capo.



Le eleganti camere e suite dispongono di aria condizionata, bagno privato, TV satellitare e set per la preparazione di tè e caffè. Le suite presentano un angolo cottura, e in alcuni casi regalano una vista sul campo da golf.

Inizierete la giornata con una colazione a buffet, e potrete gustare i piatti della cucina francese proposti in serata dal ristorante Cape Bistro, con la possibilità di organizzare romantiche cene a lume di candela sulla terrazza o di richiedere il servizio in camera. Nelle vicinanze della struttura troverete un premiato ristorante che propone piatti mediterranei con influenze della cucina di Città del Capo.

Come ospiti della struttura potrete concedervi un tuffo rinfrescante nella piscina a sfioro o rilassarvi nel salone con arredi eleganti, ideale per concludere piacevolmente una giornata lunga e attiva.



Situato al confine del De Zalze Golf Club, il De Zalze Lodge dista appena 3 km dalla storica Stellenbosch. Durante il soggiorno potrete praticare attività quali golf o ciclismo.

## WESTERN CAPE

La regione del Western Cape, conosciuta come la porta del Sudafrica, è un luogo dove i viaggiatori potranno assaggiare vini di ottima qualità, osservare maestose balene ed ammirare paesaggi contrastanti, poter praticare svariate attività e vivere esperienze avventurose, oltre ad incantarsi di fronte alla magia degli oceani Indiano ed Atlantico che si incontrano nel punto più a sud dell'Africa.

Il Western Cape è la patria della più lunga strada del vino del mondo, che si estende lungo la Route 62, una strada turistica panoramica che scorre da Cape Town a Port Elizabeth, 850 chilometri sulla costa est. Le aree dove viene prodotto il vino, Stellenbosch, Paarl, Wellington, Franschhoek, Ceres, Worcester, Bonnievale e Robertson, meritano una visita.



La Garden Route, da Cape Town a Knysna è meravigliosa, attraversa molte città fuori dai soliti itinerari, ricche di locali accoglienti e prodotti tipici. A qualche ora a sud di Cape Town c'è il punto più a sud dell'Africa, Cape Agulhas dove l'oceano Atlantico e Indiano si incontrano. Il viaggio per Cape Agulhas ti condurrà verso il panoramico Overberg, lungo quella che è conosciuta come la costa delle balene. Lungo il percorso si potrebbe fare una deviazione a Hermanus, una città famosa per l'avvistamento di questi magnifici cetacei. Gli amanti dello sport non avranno di che annoiarsi quando si tratta di attività all'aria aperta da praticare nel Western Cape. Kite surf lungo la costa ovest, immersioni con lo squalo bianco a Gaansbai, Kayaking a Simon's Town, trekking lungo l'Otter Trail, la corsa sugli struzzi a Oudtshoorn, bunjee jumping al Bloukrans Bridge nella Nature's Valley, e immersioni lungo la costa est che non deluderanno nemmeno i più adrenalina dipendenti!



Dall'11 al 12 luglio

# HERMANUS

La città di Hermanus, nella Provincia del Capo Occidentale, è considerata la località

migliore di tutto il Sudafrica per avvistare le balene. Questo la rende una delle tappe obbligate degli itinerari turistici che costeggiano la costa meridionale del Paese lungo la Garden Route. Ogni anno, tra giugno e ottobre, tutte le cinque principali specie di balene passano nelle acque intorno al Capo. Per vedere i cetacei si

può rimanere comodamente a riva, oppure salire su una delle imbarcazioni che fanno escursioni nella baia. Se l'avvistamento delle balene via terra non vi basta, vi consigliamo di visitare la sala audio dell'Old Harbour Museum, situato nel vecchio porto cittadino di Hermanus. Qui potete ascoltare il canto delle balene, registrato da un microfono sottomarino nella baia.





Una delle attrazioni più attese è il "Whale Crier", ovvero l'annuncio del primo avvistamento delle balene attraverso il soffio in un corno. Il "Whale Crier", attrazione unica al mondo, con il suo affascinante suono segnala il miglior punto di osservazione.



Il servizio di Whale Crier è attivo dal 1992, da giugno a novembre, e nel corso degli anni si sono succeduti tre Whale Crier che minuziosamente hanno annotato tutti i passaggi dei cetacei.

Ogni anno dal 29 settembre al 1° ottobre ad Hermanus si festeggia il passaggio delle balene con il "Whale Festival", un festival artistico e ambientale che coniuga natura, musica, sport e intrattenimento per tutta la famiglia.

Durante il festival è possibile prendere parte a moltissimi eventi, tra cui concerti, rappresentazioni teatrali e mercatini di artigianato locale.

Oltre ad essere il migliore punto di osservazione del passaggio delle balene in Sudafrica, Hermanus è una cittadina ricca di fascino, ideale per trascorrere qualche giorno all'aria aperta. Qui è possibile passeggiare lungo gli oltre dodici chilometri di sentieri panoramici a picco sul mare, curiosare nel centro cittadino e magari assaggiare una buona cheesecake e in una delle tante caffetterie. Hermanus è una città cosmopolita, ma ha mantenuto alcuni dei tratti originari di borgo di pescatori. Ad Hermanus ci sono moltissimi mercati di artigianato dove trovare articoli interessanti e il vecchio porto, con le sue barche da pesca restaurate, dà un assaggio dei tempi passati.







Situato a 1 km dal litorale di Gearing's Point e a 7 km dalla spiaggia Grotto, il Potting Shed Accommodation sorge nella città di Hermanus, lungo la Strada delle Balene. Offre attrezzature per il barbecue e una piscina.



Le sistemazioni del Potting Shed sono decorate con tonalità neutre e dotate di opere d'arte locali personalizzate. Le camere sono dotate di set per la preparazione di tè e caffè, TV satellitare, cassaforte e bagno interno.

Il Potting Shed serve la colazione a base di frutta fresca, cereali, pane tostato, yogurt, fette biscottate fatte

in casa, muesli e pancake e conserve fatti in casa. Su richiesta sono disponibili uova e pancetta. Nel raggio di 2 km troverete numerosi ristoranti di cucina locale e internazionale.

Potrete rilassarvi nel salone o fare una passeggiata lungo il sentiero Cliff Path Walk, a 1 km di distanza, dove potrete avvistare balene nella stagione delle balene. Il parcheggio privato è gratuito.





Sviluppare un'attrazione istantanea per questo tratto di costa meravigliosa è naturale. Celebrata per la sua bellezza naturale, la Garden Route è un'oasi verdeggiante del Capo Occidentale, un susseguirsi di paesaggi mozzafiato da Mossel Bay a Storms River Mouth. Tra Città del Capo e Port Elizabeth, la Garden Route è fiancheggiata da catene montuose e costellata di foreste lussureggianti e spiagge di sabbia. La meravigliosa N2, che collega le due città, va percorsa alla giusta velocità per ammirare i bellissimi paesaggi circostanti e tutto il meglio che questa costa ha da offrire al visitatore, stando in cittadine strategiche ricche di attrazioni incredibili.





tappa importante per la possibilità di incontrare e nutrire uno dei giganti gentili.

Per godervi a pieno le spiagge potrete proseguire lungo la costa fino a Plettenberg Bay, una splendida città di mare, con un via vai vivace, spiagge sicure per nuotare, sistemazioni lussuose. L'area è anche nota per la famosa osservazione della balena

australe, nei mesi da giugno a ottobre. Rilassatevi sulla splendida spiaggia di Robberg Beach per ammirare lo spettacolo, o partecipate alle escursioni alla Riserva Naturale e Marina di Robberg.

A circa un'ora da Plettenberg Bay troverete il Parco Nazionale di Tsitsikamma, una distesa tentacolare di costa rocciosa, fitte foreste e gole a picco. Potrete fare escursioni impegnative per esplorare la zona e percorsi di snorkeling subacqueo. Potrete anche spingervi oltre la fine ufficiale della Garden Route per una visita alla Baia di Jeffery, è un ottimo punto di sosta, solo 75 km a ovest di Port Elizabeth. Per i surfisti ardenti questo sarà il punto culminante del viaggio con la Baia considerata una dei migliori posti al mondo per la cattura di un'onda.

Viaggiando dalla costa verso l'entroterra si può scoprire un aspetto completamente diverso della Garden Route, che vanta alcune attrazioni curiose e viste mozzafiato.

Attraversando la leggendaria Route 62 scoprirete un paesaggio semi-desertico, la Little Karoo per poi proseguire in direzione di Oudtshoorn, conosciuta come la capitale del mondo degli struzzi e la base perfetta per esplorare le grotte Cango.





Plettenberg Bay - o "Plett" come viene affettuosamente chiamata dalla gente del posto - è un centro di villeggiatura che può vantare una rara combinazione di montagne, sabbia bianca e acque cristalline. Queste caratteristiche hanno contribuito a rendere Plett una località alla moda molto frequentata (quindi tendenzialmente costosa), per quanto sia riuscita a mantenere un'atmosfera piacevolmente rilassata e alcuni ostelli molto convenienti. Il paesaggio - in particolare verso est - è veramente straordinario, vantando tra le altre cose alcuni dei tratti di costa e di foresta endemica più belli di tutto il Sudafrica.

Plettenberg Bay è caratterizzata da lunghissime spiagge dorate ancora intatte, un impressionante promontorio roccioso, suggestive lagune ed estuari, torreggianti foreste naturali, mare e fiumi dalle acque incontaminate.

Plettenberg Bay può vantare le spiagge più belle di tutta la Garden Route: Central Beach, Lookout Beach, Robberg Beach, Keurboom Beach. Qui in estate si possono avvistare i delfini, mentre in inverno le balene si rilassano tra le onde.







Da non perdere l'escursione alla Robberg Peninsula, piccola penisola vicino a Plettenberg Bay. Esistono tre percorsi (2 km - 5,5 km - 9,5 km) con sentieri segnalati in mezzo al fynbos - "boscaglia fine" - costituita in gran parte di specie endemiche, con panorami mozzafiato, dune spettacolari e spiagge incantevoli. Un'esperienza da non perdere.

Si consiglia una visita a Knysna cittadina costiera che si affaccia su di una bella laguna che si apre al mare attraverso due imponenti contrafforti rocciosi "The Heads". E' anche il maggior centro di produzione delle ostriche in Sud Africa. Questi deliziosi molluschi si potranno gustare direttamente dall'allevatore.



Si consiglia la visita della foresta di Tsitsikamma, situata tra il fiume e l'omonima montagna: ricca di vegetazione e fauna, chiamata "il giardino della Garden Route". Potete visitare l'Elephant Park, il parco dove vivono gli esemplari dell'elefante di



Knysna. Qui si può provare l'emozione di un contatto più ravvicinato di quello consentito a Kruger o Addo - è permesso toccare e dar da mangiare agli elefanti. Il Parco è a 10 minuti di macchina dal centro di Plettenberg Bay. Oppure avere un incontro ravvicinato con le scimmie nel Monkeyland ("Terra delle Scimmie") santuario dei primati unico nel suo genere. Ospita le più disparate specie di scimmie provenienti dai vari

continenti, allevate in cattività prima di essere liberate a Monkeyland. Situato a 16 km a est di Plett, offre ai visitatori la possibilità di effettuare safari condotti dai guardiani del parco. È l'unico santuario al mondo dove i primati di ogni specie vivono in libertà.

Ma se amate gli uccelli, il Birds of Eden è il posto che fa per voi. Birds of Eden ("Uccelli del Paradiso") è la più



grande voliera ad arcata del mondo. Qui vivono in buone condizioni 3000 uccelli originariamente tenuti in cattività.



Situato lungo la costa di Plettenberg Bay, il Milkwood Manor offre una vista sull'Oceano Indiano e sulla laguna creata dal fiume Keurbooms, l'accesso diretto alla spiaggia, un bar e un ristorante.

Tutte le camere sono dotate di set per la preparazione di tè e caffè, TV, asciugacapelli, riscaldamento, ventilatore, cassaforte elettronica e 2 ampi salotti, di



cui 1 al livello inferiore e 1 al piano superiore. Il Manor è interamente coperto dalla connessione Wi-Fi gratuita. Come ospiti del Manor potrete consumare una colazione continentale/all'inglese sulla terrazza del ristorante Lemon Grass.

Vale la pena di esplorare la laguna usufruendo dei kayak gratuiti e di praticare pesca ed escursioni per l'avvistamento di delfini e circostante.





# PORT ELIZABETH

dal 14 al 15 luglio



Port Elizabeth è la città del Sudafrica che gode del clima più gradevole. Quella che viene soprannominata "la città dell'amicizia" riserva infatti un'accoglienza calorosa ai suoi visitatori. È una delle più grandi città del Sudafrica, a 770km a est di Città del Capo, dove forma parte della metropolitana Nelson Mandela Bay, che collega la città con le città industriali dell'entroterra di Uitenhage e Despatch.

La baia su cui si affaccia la città, Algoa Bay, comprende anche Uitenhage e Despatch, che formano con Port Elizabeth una zona urbana praticamente ininterrotta.

Il Donkin Heritage Trail è un percorso turistico di 5 km, segnalato da cartelli, che collega 47 punti di interesse nella zona del centro storico di Port Elizabeth, fra cui la Riserva Donkin, un piccolo parco cittadino situato sulla collina che domina il centro della città; vi si trovano un faro del 1861 (oggi adibito a ufficio turistico) e una piccola piramide di pietra in onore della moglie di Donkin, il Campanile, eretto in memoria dei primi coloni britannici; alto 53,5 m, che contiene il più grande sistema di campane del Sudafrica, e include una "Observation Room" da cui si domina tutta la città con lo sguardo.

L'agglomerato di Algoa Bay viene considerato la capitale sudafricana degli sport acquatici. Le numerose spiagge sono attrezzate per surf, windsurf, scuba diving, pesca sportiva, vela e via dicendo.

Da non perdere il Red Location Museum, un Museo a New Brighton che ritrae sia "gli orrori del razzismo istituzionalizzato" sia gli sforzi eroici del movimento anti-apartheid. Uno dei punti forti è la grande statua di metallo di Nelson Mandela, il primo sudafricano a votare nella prima elezione democratica del paese. Un momento che ricorderanno sempre i sudafricani. Lungo la Route 67 si sviluppa una collezione di 67 opere d'arte che celebrano gli anni che Nelson Mandela ha dedicato alla vita pubblica.



Da non dimenticare che a pochi chilometri a nord di Port Elizabeth si trova l'ingresso dell'Addo, uno dei parchi nazionali più importanti del Sudafrica. Inoltre da non perdere a circa 70 km. da Port Elizabeth il Daniel Cheetah Project dove incontrerete felini di grossa e piccola taglia ed altri animali con i quali potrete entrare in contatto.







Ibahyi Town Lodge si trova a Port Elizabeth, incastonato all'interno di un'area ricca di verde al centro di Walmer. La posizione centrale della struttura rispetto a tutte le attività di affari e di intrattenimento della città, la rende un luogo ideale per soggiorni di lavoro o di piacere. Le sistemazioni offerte permettono di vivere un soggiorno in piena autonomia, disponendo di angolo cottura e tutti i comfort necessari per rilassarsi a fine giornata, lasciato il trambusto dei locali e dei negozi della zona commerciale di Walmer. Coloro che al self-catering preferiscono mangiare al ristorante, potranno facilmente raggiungere i numerosi locali fronte spiaggia o gustare chicche gastronomiche nei locali che si trovano nella zona interna di Port Elizabeth a soli 10 minuti dall'hotel.





# MPUMALANGA

THE PLACE OF THE RISING SUN

## dal 15 al 17 luglio

La magnifica "Panorama Route" nel Mpumalanga è meglio conosciuta per il suo patrimonio culturale e i suoi paesaggi mozzafiato. Nonostante il nome difficile da pronunciare - Mpumalanga - che significa "il luogo dove sorge il sole", e nonostante sia



una delle più piccole tra le province del Sudafrica, ciò che manca in termini di dimensioni viene compensato con la spettacolare varietà naturale. La provincia del Mpumalanga è una delle più richieste e visitate per la bellezza e per la varietà dei paesaggi: qui si vedono canyon, montagne, parchi, boschi di conifere che si alternano a coltivazioni di ananas e banani. E qua e là colorati villaggi del popolo

Ndebele, facilmente riconoscibile da altri gruppi etnici per il pittoresco abbigliamento femminile, fatto di teli colorati, di perline ornamentali e di pesanti anelli di bronzo attorno alle gambe e al collo.

Il Mpumalanga ospita il terzo canyon più profondo al mondo, il Blyde River Canyon, scavato dal fiume Blyde per 20 Km. di lunghezza e 700 di profondità e caratterizzato da una vegetazione lussureggiante. Percorrendo la strada panoramica lungo il canyon, non mancheranno le vedute mozzafiato sulle formazioni particolari di quest'area: The Three Rondavels, Pinnacle Rock, God's Window, Bourke's Luck Potholes e le grotte di Sudwala che risalgono a milioni di anni fa.

Oltre al maestoso Blyde River Canyon, una delle più celebri meraviglie naturali del



Sudafrica. Percorrendo il ciglio superiore di questo canyon si incontra il Pinnacle, una gigantesca roccia a forma di colonna. Più a nord ci sono due spettacolari punti panoramici: Wonder View e God's Window, così chiamati perché effettivamente la grandiosità del panorama del sottostante Lowveld ha qualcosa di divino. Subito dopo si incontrano due suggestive cascate: le Berlin Falls e le Lisbon Falls. Proseguendo verso nord c'è il Three Rondavels, formazioni rocciose di grandi dimensioni, caratterizzate da una forma tronco-conica che le fa rassomigliare alle capanne africane da cui prendono il nome.



L'arte rupestre di popoli primitivi in Africa, il San e Khoisan, abbondano ovunque, mentre le testimonianze della corsa all'oro del 1870, si possono incontrare nel centro storico di Pilgrim's Rest, un antico villaggio minerario ottocentesco, dichiarato monumento nazionale che è oggi un buon posto per lo shopping di articoli di artigianato ed una buona base per

iniziare un percorso di bird-watching. Proseguendo troviamo ancora Graskop situata a quasi 1500 mt di altitudine offrendo così meravigliosi panorami e Sabi, centro principale dell'industria forestale sudafricana ed ottima base per l'esplorazione dell'area e delle meraviglie naturali circostanti.

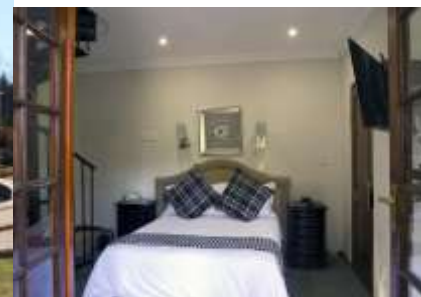
# DULLSTROOM

## dal 15 al 16 luglio



The Highlander Hotel si trova a Dullstroom e vanta una posizione strategica nel centro della città. Wild About Whiskey, Dullstroom Bird of Prey & Rehabilitation Centre e Dullstroom Nature Reserve sono due dei principali luoghi di interesse della zona.

In questa struttura rurale per non fumatori sono disponibili un ristorante, una piscina all'aperto e un bar/lounge. Non mancano gli extra a costo zero come il Wi-Fi gratuito nelle aree comuni e un parcheggio gratuito. Altri servizi includono un centro congressi, sale per trattamenti e massaggi e un business center. Le 16 camere della struttura includono servizio in camera, biancheria da letto di alta qualità e una TV con canali satellitari. Grazie a comfort aggiuntivi come vasche e docce separate, macchine per caffè/tè e asciugacapelli, non mancherà nulla al tuo soggiorno.







## GRASKOP dal 16 al 17 luglio



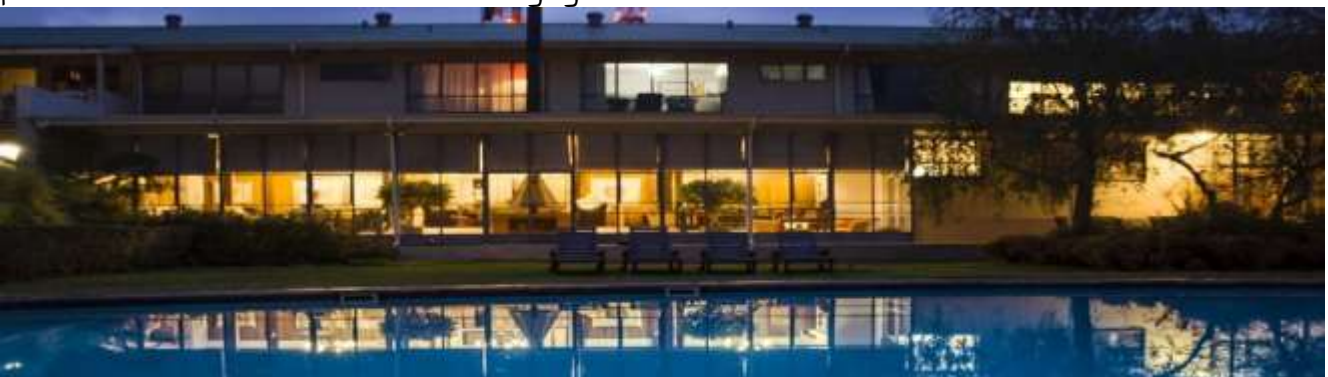
Situato nel centro di Graskop, ad appena 2 minuti di auto dal Graskop Gorge Lift, il Graskop Hotel offre la colazione e la cena opzionale nella sala da pranzo interna. Le camere del Graskop Hotel dispongono di TV, scrivania, riscaldamento, set per la preparazione di tè/caffè e bagno interno con vasca o doccia.

A vostra disposizione servizi gratuiti come il WiFi nelle aree pubbliche e un parcheggio in loco.



Le Mac Falls e le cascate di Lisbona sono entrambe raggiungibili in 15 minuti di auto, mentre God's Window si trova a 9 km di distanza. Il pittoresco Blyde River Canyon e il Three Rondavels distano 45 minuti di auto.

Da non perdere a pochi minuti da Graskop il Graskop Gorge Lift un moderno ascensore grazie al quale è possibile scendere alla base della gola e percorrere un sentiero (su passarelle) da dove ammirare la rigogliosa natura e una bella cascata.





Il Sudafrica è uno dei posti migliori dell'Africa per osservare i "Big Five" - elefante, leone, rinoceronte, leopardo e bufalo - oltre al ghepardo, alla giraffa, alla zebra e a numerosi tipi di antilopi, ippopotami, e coccodrilli e alla maggiore varietà di specie di uccelli del mondo.

Il safari è un'esperienza, indescrivibile ed unica: ogni mattina si parte e non si sa cosa aspettarsi!! Incontri indimenticabili che lasciano il segno: pensare che leoni, giraffe, elefanti, antilopi, etc.: possono attraversarti la strada in qualsiasi momento e sbucare dal bush improvvisamente, rende l'esperienza veramente emozionante. Il silenzio della natura africana viene rotto all'improvviso da un ruggito, da un correre di impala o dall'avanzare di un gruppo di elefanti. Un'esperienza da vivere assaporando completamente ogni secondo e ogni minuto della giornata.



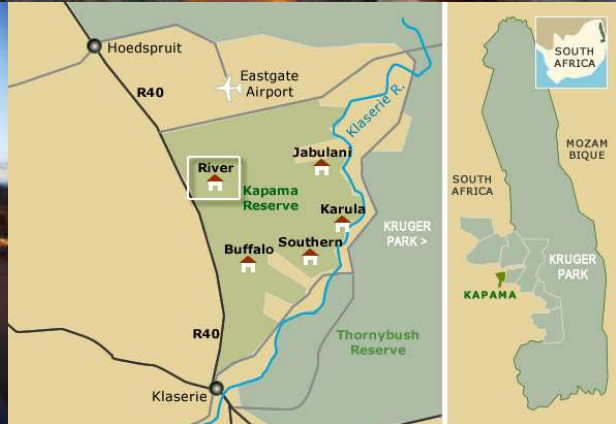


Il Parco Kruger, con una estensione di circa 20.000 chilometri quadrati ed una lunghezza di 350 chilometri circa da sud a nord, offre la possibilità di safari molto diversi tra di loro grazie alla varietà dei suoi ecosistemi. Dalla conformazione del suolo, e dalla tipologia di roccia, dipende la vegetazione, dalla vegetazione dipende il tipo di erbivori che abitano su quel territorio e dagli erbivori dipendono i predatori. È importante, quando si sceglie una sistemazione per il safari sapere in quale ecosistema questa si trova, in modo da sapere, a grandi linee, quali animali si potranno trovare e in quale concentrazione.

All'interno del Parco Kruger, ad esempio, si ha la possibilità di vedere popolosi gruppi di erbivori: mandrie immense di bufali, zebre, antilopi, così come numerosi elefanti, soprattutto dopo il periodo delle piogge. Questo è possibile perché si tratta di un vasto territorio senza delimitazioni, che può sostenere diverse specie di erbivori e soprattutto in grande quantità.

Le concessioni terriere private all'interno del Parco Kruger, solo 7 in tutto, offrono la possibilità di fare un'esperienza safari di altissimo livello, grazie all'enorme biodiversità del Parco e, di godere del lusso di un servizio personalizzato e attento.





Ai piedi della parte più settentrionale della catena Drakensberg sorge la riserva privata Kapama. All'interno di quest'ultima, in un meraviglioso ambiente naturale, si trova il Kapama River Lodge, che offre vaste aree comuni ben arredate dove rilassarsi durante il tempo libero. E' così elegante, spazioso e ben posizionato, lungo il letto di un fiume asciutto, che gli ospiti se ne innamorano.



Tutte le camere spaziose al Kapama River Lodge dispongono di un bagno en-suite e terrazza con vista mozzafiato sulla riserva. L'area centrale include una grande piscina con ombrelloni e lettini per i pomeriggi di relax, la sala relax a forma di L e di un bar posizionato sotto un tetto di paglia. Kapama River Lodge dispone di 40 suite spaziose e climatizzate, con arredi moderni e soffitti con travi di legno sotto un tetto di

paglia dorata, balcone privato. Ci sono tè e caffè a vostra disposizione. I bagni sono en-suite con lavabo per lui e per lei, vasca e doccia, set di cortesia, lozioni e soffici asciugamani bianchi.



La zona pranzo "Rhino Boma" con tavoli disposti sotto un tetto di paglia ha uno spazio centrale aperto, dove il calore del caminetto esterno illumina per la cena. I pasti a buffet prevedono anche piatti africani con ingredienti locali.



Kapama River Lodge è così chiamato perché si trova in una curva del fiume Kapama, che di solito è secco, ma nel periodo delle piene può raggiungere i gradini della piscina del lodge.

Una piccola sorgente d'acqua permanente si trova appena al di là della recinzione perimetrale di Kapama River Lodge richiamando gli animali come antilopi, elefanti e bufali. E' possibile tenere d'occhio questo spettacolo "africano" dalla grande piscina o all'ombra di un ombrellone.







Johannesburg è la più grande città del Sudafrica ed è la capitale economica e finanziaria, la cui architettura ricorda il modello delle città americane, con un centro dove hanno sede uffici e palazzi istituzionali, come il cosiddetto "Il Diagonal Street Building", palazzo a forma di diamante rivestito in vetro, o l'edificio della vecchia Borsa ora occupato dalla De Bears. Ma per assaporare il "lifestyle" di Johannesburg bisogna spostarsi nei vari "sobborghi", come il vecchio quartiere del mercato, oppure il Joubert Park, che ospita la Johannesburg Art Gallery. Più a nord si trovano due quartieri tra i più belli ed esclusivi: Parktown con le immense dimore dei primi del Novecento, Houghton, caratterizzato da ville con giardini lussureggianti dove si trova anche la residenza di Nelson Mandela. E ancora, Melville, interessante quartiere con caffè, ristoranti all'aperto e locali con musica dal vivo, ed infine il Jan Van Riebeeck Park dove si trovano i Johannesburg Botanic Gardens, Sandton il nuovo quartiere commerciale e residenziale, cosmopolita e pieno di vitalità.







Non si può capire a fondo il Sudafrica di oggi senza comprendere l'impatto che l'apartheid ha avuto sull'intero Paese: questo è proprio quello che intende fare il museo dell'apartheid. Questo straordinario museo prende in esame con spietata accuratezza l'epoca della segregazione razziale in Sudafrica e costituisce una tappa assolutamente imperdibile per tutti i viaggiatori che desiderano approfondire le loro



conoscenze su quel periodo storico. All'arrivo, ai visitatori viene consegnata una tessera che attesta la loro origine etnica e vengono quindi fatti entrare dall'ingresso corrispondente. Si tratta di uno dei musei più coinvolgenti di tutto il paese, nel quale la vita di molti sudafricani viene illustrata attraverso filmati, testi, brani registrati e testimonianze che forniscono un quadro

estremamente realistico della struttura, dell'applicazione e dello scioglimento del sistema dell'apartheid. Nell'Apartheid Museum vi sono anche interessanti resoconti della lotta per la democrazia, utilissimi per comprendere le disuguaglianze e le tensioni che esistono ancora oggi. Tenete presente che questo museo consente di vivere un'esperienza particolarmente forte, in quanto è impossibile restare indifferenti visitando la piccola cella in cui pendono 131 cappi che rappresentano altrettanti oppositori del governo giustiziati per effetto delle leggi antiterroristiche.





Anche una visita a Soweto, South Western Townships, è sicuramente il modo migliore capire qualcosa delle lotte politiche passate e dei successi attuali della township.

La township di Soweto, che all'epoca dell'apartheid era un'area di segregazione, rappresenta il cuore della lotta contro le ingiustizie che ha avuto luogo in Sudafrica nel XX secolo. Scopri l'oscuro passato politico del Paese e fatti un'idea della vita in questa vivace comunità visitando le principali località teatro della storia passata e presente di Soweto. Dal centro della città di Johannesburg, dirigiti a sud-ovest verso la township di Soweto, costruita su ondeggianti colline e con una popolazione di oltre 2 milioni di persone. Per prima cosa, visita il Chris Hani Baragwanath Hospital, il più grande ospedale del continente africano, e percorri la passerella per ammirare le file di case che si susseguono a perdita d'occhio.



Visita l'Hector Pieterse Memorial dedicato agli scontri di Soweto del 1976, una serie di proteste a favore della democrazia condotte da studenti delle scuole superiori contrari al regime di apartheid. Dedica qualche minuto a

riflettere sulla figura di Hector Pieterse, uno studente di 13 anni che fu ucciso dalla polizia durante le proteste. Fai una sosta presso la modesta abitazione di mattoni in cui visse il rivoluzionario Nelson Mandela, che successivamente divenne Presidente del Sudafrica. Ora l'edificio è un monumento storico nazionale e ospita un museo. In seguito, visita la vicina casa dell'arcivescovo Desmond Tutu, attivista per i diritti sociali e oppositore dell'apartheid.





## Soweto - Orlando Towers.

Costruite in origine per la centrale elettrica di Orlando, queste torri ospitano oggi una delle piattaforme di bungee jumping più incongrue del pianeta. Un tempo dipinta di un bianco tetro, una torre è stata decorata con un coloratissimo dipinto murale - il più grande di tutto il Sudafrica - che raffigura tra gli altri anche Nelson Mandela, la cantante Yvonne Chaka Chaka e uno stadio di calcio. Sulla seconda torre campeggia il logo della FNB, la banca che nel 2002 commissionò il murales. All'interno di queste torri troverete anche un bar e una zona di ritrovo, con personale di gradevole aspetto e musica sparata a tutto volume.



## Edifici d'epoca coloniale

Johannesburg possiede molti edifici risalenti all'epoca coloniale che meritano una visita. Tra i più significativi meritano di essere citati: l'ex ufficio postale, meglio conosciuto con il nome di Rissik St Post Office (Rissik St), e la City Hall (all'angolo tra Rissik St e Market St), il palazzo del municipio che di tanto in tanto ospita concerti, Mandela & Tambo Law Offices, Liliesleaf Heritage Site, noto anche come Liliesleaf Farm, questo luogo di Sandton (Johannesburg) è stato teatro del Rivonia Treason Trial, il processo che sentenziò la condanna e l'incarcerazione di Nelson Mandela.

New entry nel panorama culturale di Johannesburg, Circa on Jellicoe è destinata a



diventarne nel giro di poco tempo il fulcro artistico. Affacciata sui sobborghi settentrionali, questa avveniristica struttura a spirale ospita al suo interno sculture molto innovative, bozzetti e pregevoli opere di artisti contemporanei provenienti da ogni parte del Sudafrica. Lo spazio pubblico situato sulla sommità dell'edificio è veramente spettacolare.



Fin dai tempi remoti in cui le 115 isole granitiche e coralline delle Seychelles si adagiarono in una zona sperduta dell'Oceano Indiano, sono rimaste dei santuari per un gran numero di alcune delle specie di fauna e flora più rare al mondo.

Le Seychelles essendo formate dalla sommità dei resti sommersi del supercontinente Gondwana sono le isole granitiche più antiche del mondo: un'autentica eredità degli albori della terra.

Come una flotta di arche di Noè, queste isole scintillanti hanno gelosamente protetto non solo le loro forme di vita uniche ma anche il senso di appartenenza ad un'era scomparsa. Sono rimaste così un luogo dove si possono ancora trovare tranquillità e semplicità e dove è possibile riscoprire l'innocenza; un luogo dove etnie diverse condividono un calore che solo piccole e giovani comunità isolate possono creare.

Questo remoto arcipelago, da quando fu abitato nel tardo XVIII°, ha dato origine a numerosi miti e leggende. La leggenda prevalente è quella della Vallée de Mai, uno dei due siti dichiarati Patrimonio Mondiale dall'UNESCO e habitat naturale del leggendario coco-de-mer, sito reputato da alcuni essere il biblico Giardino dell'Eden.

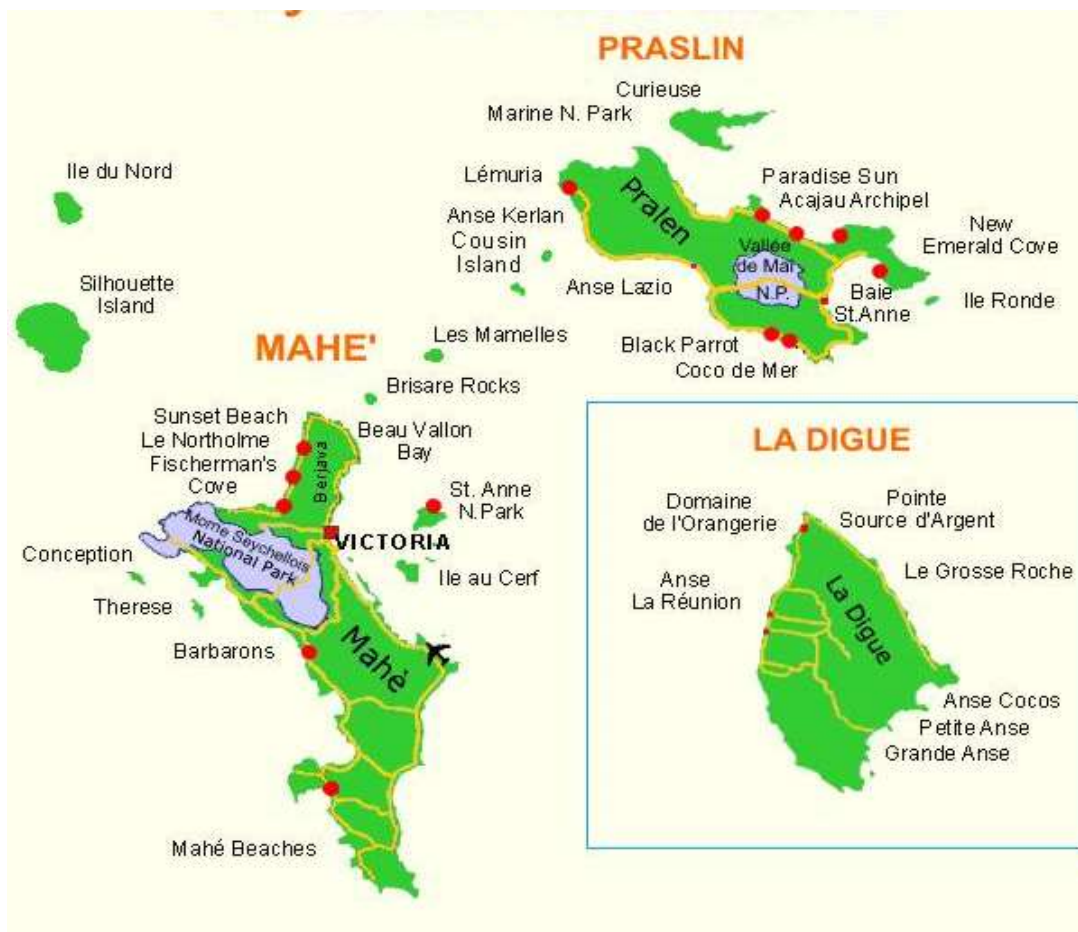
Associate da sempre alle più belle spiagge del mondo, incorniciate da massi di granito senza tempo, le isole Seychelles figurano al primo posto nella lista delle più ambite destinazioni romantiche, perfette per una rilassata vacanza in due. Ma l'arcipelago ha molto di più da offrire che il fantastico trittico sole-spiaggia-mare. Per i moderni viaggiatori queste isole rappresentano una fuga e un'opportunità di



riequilibrare la propria anima per essere in armonia con l'essenza primordiale della natura.

Per coloro che desiderano fare e vedere tutto, le Seychelles offrono superbe possibilità per praticare vela, immersioni, esplorazioni con maschera e pinne in luoghi relativamente poco visitati, pesca eccellente e meravigliose opportunità di scoprire degli ecosistemi unici tramite trekking in montagna o passeggiate nella natura, attività tutte da godere in un clima perpetuamente estivo. Scoprite, spostandovi di isola in isola in aereo, in barca o in elicottero, il carattere diverso e particolare di ogni isola, la cucina creola che non mancherà di sedurre anche i palati più raffinati e l'autentico calore del popolo Seychellese.

Questo luccicante arcipelago, esteso su un milione di miglia di oceano azzurro, attende coloro che desiderano finalmente scoprire, attraverso un viaggio indimenticabile, un luogo veramente diverso e magico. Un luogo diverso da tutti gli altri, veramente un altro mondo.



Ci sono due categorie di isole: quelle granitiche, dette anche "Isole Vicine" in quanto sono raggruppate attorno alle isole principali di Mahé, Praslin e La Digue, con verdeggianti vette che s'innalzano da foreste vergini verso il cielo e con spiagge immacolate e le "Isole lontane", uno scintillante assortimento di piatte isole coralline che si estende ad ovest, verso la costa africana e che comprendono la leggendaria Aldabra, l'atollo di corallo emerso più grande del mondo. Le "Isole Vicine" sono il fulcro culturale delle Seychelles dove risiede la maggior parte della popolazione, mentre le "Isole Lontane" rimangono mondi in miniatura, intatti ed inalterati che offrono un'esperienza di vita isolana incomparabile.



Fin dai tempi remoti in cui le 115 isole granitiche e coralline delle Seychelles si adagiarono in una zona sperduta dell'Oceano Indiano, sono rimaste dei santuari per un gran numero di alcune delle specie di faune e flora più rare al mondo.

Le Seychelles essendo formate dalla sommità dei resti sommersi del supercontinente Gondwana sono le isole granitiche più antiche del mondo: un'autentica eredità degli albori della terra. Come una flotta di arche di Noè, queste isole scintillanti hanno gelosamente protetto non solo le loro forme di vita uniche ma anche il senso di appartenenza ad un'era scomparsa.

Sono rimaste così a lungo dove si possono ancora trovare tranquillità e semplicità e dove è possibile riscoprire l'innocenza; un luogo dove etnie diverse condividono un calore che solo piccole e giovani comunità isolate possono creare. Questo remoto arcipelago, da quando fu abitato nel tardo XVIII°, ha dato origine a numerosi miti e leggende.







La leggenda prevalente è quella della Vallée de Mai, uno dei due siti dichiarati Patrimonio Mondiale dall'UNESCO e habitat naturale del leggendario coco-de-mer, sito reputato da alcuni essere il biblico Giardino dell'Eden.

Associate da sempre alle più belle spiagge del mondo, incorniciate da massi di granito senza tempo, le isole Seychelles figurano al primo posto nella lista delle più ambite destinazioni romantiche, perfette per una rilassata vacanze in due. Ma l'arcipelago ha molto più da offrire che il fantastico trittico sole-spiaggia-mare.

Per i moderni viaggiatori queste isole rappresentano una fuga e un'opportunità di riequilibrare la propria anima per essere in armonia con l'essenza primordiale della natura. Per coloro che desiderano fare e vedere tutto, le Seychelles offrono superbe possibilità per praticare vela, immersioni, esplorazioni con maschere e pinne in luoghi relativamente poco visitati, pesca eccellente e meravigliose opportunità per scoprire degli ecosistemi unici tramite trekking in montagna o passeggiate nella natura, attività tutte da godere in un clima perpetuamente estivo. Scoprite, spostandovi di isola in isola in aereo, in barca o in elicottero, il carattere diverso e particolare di ogni isola, la cucina creola che non mancherà di sedurre anche i palati più raffinati e l'autentico calore del popolo Seychellese.

Questo luccicante arcipelago, esteso su un milione di miglia di oceano azzurro, attende coloro che desiderano finalmente scoprire, attraverso un viaggio indimenticabile, un luogo veramente diverso e magico: un altro mondo!!



# MAHE'



Mahé è l'isola più vasta delle Seychelles (circa 150 kmq) e ospita l'aeroporto internazionale, ma paradossalmente è la meno conosciuta poiché tutti tendono a "scappare" sulle isole minori appena arrivati dall'Italia. Mahé offre invece tantissimo da visitare per quanti sono in grado di andare alla scoperta di un'isola e dei suoi abitanti, grazie sia anche alle sue innumerevoli spiagge ma anche alla sua vivace capitale Victoria.

Con Morne Seychellois (un picco di oltre 900 metri) si raggiunge la maggior altitudine dell'isola dalla quale fare

bellissime fotografie panoramiche. Oltre a questo ci sono molti luoghi a Mahé che vale la pena di esplorare: a nord la capitale Victoria con il suo porto e la torre dell'orologio (un'esatta replica del Big Ben). Ci si può poi fermarsi al villaggio degli artigiani, visitare l'Istituto Creolo, camminare lungo i sentieri attraverso la ricca vegetazione scoprendo la spettacolare fauna, infine deliziarsi sulle sue tante famose spiagge di sabbia bianca e fina come il talco.





## LA DIGUE



La Digue è una fantastica isola caratterizzata da immensi massi di granito rosa che sovrastano incantevoli spiagge di pura sabbia bianchissima, con pochissimi hotel e numerose piccole quest house nascoste tra gli alberi: un piccolo paradiso per quanti vogliono davvero fuggire dallo stress di ogni giorno! L'isola dista 43 Km da Mahé e appena 6 Km da Praslin, da cui è perfettamente visibile anche a occhio nudo. Si raggiunge da quest'ultima con un comodo servizio di traghetti (della durata di circa 15 minuti) o in elicottero dall'aeroporto di Mahé in circa 25 minuti. La prima cosa che un visitatore apprezza di La Digue è proprio la tranquillità. Qui gli abitanti vivono con la massima serenità, l'isola si gira sugli "ox-taxi" (carri trainati dai buoi, gli unici mezzi pubblici disponibili) e praticamente non esistono auto... l'ideale è quindi noleggiare una mountain bike ed esplorare i percorsi e gli itinerari dell'isola, raggiungendo anche la sua piccola montagna per discendere fino ad Anse Coco's, una delle baiette più nascoste e spettacolari. Infine, per una esperienza indimenticabile da togliere il fiato, ecco la spiaggia votata come la più bella al mondo, vera attrazione di La Digue: Anse Source D'Argent è famosa per i suoi enormi massi di granito che incorniciano piccole dune di sabbia all'ombra delle tante palme da cocco. E la sera, ovunque voi siate, godetevi lo spettacolo di uno tra i tramonti più belli di tutto il pianeta, con il sole che scompare dietro Praslin per regalare in cielo un effetto di sicuro impatto...



# PRASLIN

Il nome originale dell'isola di Praslin era "Ile de Palme" ("isola delle palme") testimonianza diretta della sua meritata reputazione in quanto vi si trova la Vallée de Mai (Patrimonio Mondiale dell'UNESCO) che è l'habitat naturale del famoso coco de mer e dove cresce abbondante e rigoglioso. Seconda isola in ordine di grandezza delle Seychelles, Praslin si trova a 40 chilometri

a nord-est di Mahé: 15 minuti d'aereo o 45 minuti in catamarano veloce. Divisa da una cresta di monti, intersecata da una strada che attraversa la Vallée de Mai, Praslin possiede alcune tra le più straordinarie spiagge del Paese, tra le quali Anse Lazio largamente acclamata come la più bella spiaggia del mondo.

A Praslin non solo si trova l'unico campo da golf 18 buche ed un lussuoso casinò, ma anche una vasta gamma di alberghi e guesthouses caratterizzati dal calore e ospitalità creola. Praslin è in una posizione ideale per i turisti che desiderano visitare le isole di La Digue, Chauve Souris, Curieuse, St. Pierre, Cousine e le riserve ornitologiche delle isole di Cousine Aride.







L'Hirondelle è un piccola, graziosa e confortevole pensione self-catering situata di fronte alla bella spiaggia di Anse Volbert non lontano dal villaggio di Côte d'Or e rappresenta il luogo ideale per trascorrere le vacanze in modo più indipendente.

#### LE CAMERE

L'Hirondelle dispone di 10 moderni appartamenti (5 Garden View e 5 Sea View) situati all'interno di un giardino tropicale e composti da una camera con letto matrimoniale e bagno privato, piccolo soggiorno con angolo cottura e veranda, ventilatore a pale. Separata dagli



appartamenti, viene offerta la "Ocean View Loft Apartment" che può ospitare fino a 6 persone, ideale per famiglie o gruppi di amici, composta da una camera doppia con bagno privato una seconda camera da letto, living room, angolo cottura attrezzato, ventilatore a pale e spaziosa veranda.

E' prevista la pulizia giornaliera degli appartamenti, con cambio della biancheria a giorni alterni, Wi-fi a pagamento, culla per bambini sino a 2 anni non compiuti gratuita, servizio di lavanderia a pagamento.

#### LA RISTORAZIONE

La spiaggia si raggiunge attraversando la strada di fronte la casa; in prossimità della struttura sono presenti ristoranti, un diving center, tutte le attività e i trasporti possono essere organizzati dalla struttura stessa.

#### LE ATTIVITA'

Ogni giorno dalla spiaggia partono numerose escursioni in barca all'isola di St. Pierre, paradiso degli amanti dello snorkeling.





*Buon Viaggio*

